



22.2.2017

---

## **MAAVJSÄ - MAASK HAMINAN AMPUMARATOJEN JOHTOSÄÄNTÖ 2017**

- Peruste: PUOLUSTUSVOIMIEN AMPUMA- JA HARJOITUSALUEET, ERILLISET HARJOITUSALUEET SEKÄ AMPUMARADAT, HK693/30.10.2014  
PVVAROM D 1.2; YLEISET VAROMÄÄRÄYKSET ASEIDEN; ASEJÄRJESTELMIEN JA RÄJÄHTEIDEN KÄSITTELYSSÄ SEKÄ KÄYTÖSSÄ
- Voimaantuloaika: 1.3.2017
- Voimassaoloaika: 1.3.2017 alkaen toistaiseksi
- Laatija: Maasotakoulu koulutusosasto
- Ylläpitäjä: Maasotakoulu koulutusosasto
- Velvoittavuus: Sotilaskäsky
- Kumoaa: MAAVJSÄ - MAASK HAMINAN AMPUMARATOJEN JOHTOSÄÄNTÖ 2015, HL677/26.05.2015
- Säilytys: Sähköinen arkistointi  
- PVAH -järjestelmä/Pv normitietokanta  
Pysyvästi säilytettävät normikokoelmat  
- Maasotakoulun kirjaamo

LIITTEET

JAKELU

MAAVE HENKOS  
MAASK  
KARPR  
UTJR  
KARLSTO  
1LOGR  
Manu Åkerblom, Metsähallitus  
Senaatti-kiinteistöt Kouvola  
PhRakL Lappeenranta

TIEDOKSI

Raja- ja Merivartiokoulu

<b>PISTOOLI- JA PIENOISKIVÄÄRIRADAT</b> .....	<b>4</b>
1. Tarkoitus.....	4
1.1. Ampumarata-alueen käyttötarkoitus.....	4
1.2. Johtosäännön ylläpito.....	4
2. Ampumarata-alue ja sen hallinnointi.....	5
2.1. Ampumarata-alueeseen vaikuttavia sopimuksia .....	5
2.2. Ampumarata-alueen rakenne.....	5
2.3. Johtosuhteet, ylläpito ja hoitovastuu sekä yhteistoiminta .....	6
3. Ampumarata-alueen käyttö ja käyttörajoitukset .....	7
3.1. Ampumarata-alueen varaaminen .....	7
4. Ampumarata-alueen varoiminta.....	8
4.1. Ampumarata-alueen eristäminen ja vartiointi .....	8
4.2. Ammuntoja koskevat erityismääräykset .....	8
5. Toiminta ampumarata-alueella .....	9
5.1. Yleistä .....	10
6. Turvallisuustoiminta ja tiedottaminen.....	10
6.1. Yleistä .....	10
6.2. Välttämättömät yhteystiedot .....	10
<b>LUPINMÄKI</b> .....	<b>11</b>
1. Tarkoitus.....	11
1.1. Ampumarata-alueen käyttötarkoitus.....	11
1.2. Johtosäännön ylläpito.....	11
2. Ampumarata-alue ja sen hallinnointi.....	12
2.1. Ampumarata-alueeseen vaikuttavia sopimuksia .....	12
2.2. Ampumarata-alueen rakenne.....	12
2.3. Johtosuhteet, ylläpito ja hoitovastuu sekä yhteistoiminta .....	18
3. Ampumarata-alueen käyttö ja käyttörajoitukset .....	19
3.1. Ampumarata-alueen varaaminen .....	21
4. Ampumarata-alueen varoiminta.....	22
4.1. Ampumarata-alueen eristäminen ja vartiointi .....	22
4.2. Ammuntoja koskevat erityismääräykset .....	23
5. Toiminta ampumarata-alueella .....	24
5.1. Yleistä .....	24
6. Turvallisuustoiminta ja tiedottaminen.....	25
6.1. Yleistä .....	25
6.2. Välttämättömät yhteystiedot .....	25

## PISTOOLI- JA PIENOISKIVÄÄRIRADAT

### 1. TARKOITUS

#### 1.1. Ampumarata-alueen käyttötarkoitus

Pistooli- ja pienoiskivääriradat sijaitsevat Reserviupseerikoulun päärakennuksen takana vallikaivannossa. Alueeseen kuuluu lisäksi vallikaivannon koillispuolella varoitustauluin ja aitauksella eristetty alue.

Alue ja radat ovat karttana **liitteessä 1**.

Alueelle kuljetaan Laurinkadun ajoluiskan kautta. Kulkureitti ja parkkipaikka ovat merkittynä liitteeseen 1.

Alue on Maasotakoulun hallinnassa. Ratojen hoidosta vastaa Maasotakoulun huoltokeskus.

Radat ovat käytössä vuosittain 1.4. - 30.11.

Ammunnat ovat sallittu:

- arkipäivisin klo 08:00 - 20:00
- lauantaisin 08:00 - 18:00
- sunnuntaisin 12:00 - 18:00.

Maasotakoulun johtajan hyväksymät kilpailut on mahdollista ampua edellä mainituista ajoista poiketen.

#### 1.2. Johtosäännön ylläpito

Ampumaratojen johtosäännön laatii ja ylläpitää Maasotakoulun esikunnan koulutusosasto, koulutussektori.

Johtosäännön ja siihen tehtävät muutokset hyväksyy Maasotakoulun johtaja.

## 2. AMPUMARATA-ALUE JA SEN HALLINNOINTI

#### 2.1. Ampumarata-alueeseen vaikuttavia sopimuksia

Alue on sotilasaluetta, jonne ovat oikeutettuja pääsemään:

- sotilasosastot ja Puolustusvoimien henkilöstö
- poliisin, rajavartiolaitoksen ja tullin henkilöstö

- ampuma- ja metsästysseuroihin sekä reserviläisjärjestöihin kuuluvat henkilöt joilla on Maasotakoulun turvallisuusupseerin myöntämä lupa.

## **2.2. Ampumarata-alueen rakenne**

### **PISTOOLIRATA**

Pistooliradalla on ampumapaikka 25 m matkalla. Ammunnat ovat sallittu vain 25 m matkalta.

Radalla on kääntyvät taululaitteet 35 ampujalle.

Radalla saa ampua Puolustusvoimien ampumaohjelmistojen ja Suomen Ampujainliiton lajien mukaisia ammuntoja käsiaseilla.

Radalla on mahdollista ampua vain seuraavien rajoitusten mukaisilla kaliipereilla:

- siviiliampujat 22. – 38. kaliiberi.
- viranomaiset kuten edellä ja lisäksi palveluskäytössä olevat pistoolit ja palvelusaseita vastaavat omat aseet (esim. 9 mm pistooli)
- kaliiperirajoitus ei koske mustaruutiaseita

Ammunnat viranomaisille 9 mm tai vastaavilla aseilla ovat sallittu meluntakia vain arkisin klo 08:00 - 18:00.

Käytettävien taulujen on oltava Puolustusvoimien, Suomen Ampujainliiton tai Reserviläisurheiluliiton hyväksymiä virallisia tauluja.

Maalit on asetettava radoilla valmiina oleviin maalilaitteisiin. Maaleja ei saa sijoittaa välialueille.

Ammunnat välialueelle ja välialueelta ovat kielletty.  
Radalla ei saa ampua sarjatulta.

### **PIENOISKIVÄÄRIRATA**

Pienoiskivääriradalla on ampumapaikka 50 m matkalla. Ammunnat ovat sallittu vain 50 m matkalta.

Radalla on pienoiskiväärille kiinteät taululaitteet 40 ampujalle.

Radalla saa ampua Puolustusvoimien ampumaohjelmiston ja Suomen Ampujainliiton lajien mukaisia ammuntoja vapaapistoolilla, pienoiski-

väärillä ja mustaruutiaseilla.

Pienoiskivääriradalla suurin sallittu kaliiperi on 22 lr. Kaliperirajoitus ei koske mustaruutiaseita.

Käytettävien taulujen on oltava Puolustusvoimien, Suomen Ampujainliiton tai Reserviläisurheiluliiton hyväksymiä virallisia tauluja.

Maalit on asetettava radoilla valmiina oleviin kiinteisiin maalilaitteisiin. Maaleja ei saa sijoittaa välialueille.

Ammunnat välialueelle ja välialueelta ovat kielletty.

Radalla ei saa ampua sarjatulta.

### **2.3. Johtosuhteet, ylläpito ja hoitovastuu sekä yhteistoiminta**

Alue on sotilasaluetta, jonne ovat oikeutettuja pääsemään:

- sotilasosastot ja Puolustusvoimien henkilöstö
- poliisin, rajavartiolaitoksen ja tullin henkilöstö
- ampuma- ja metsästysseuroihin sekä reserviläisjärjestöihin kuuluvat henkilöt joilla on Maasotakoulun turvallisuusupseerin myöntämä lupa

Ratoja käyttävien seurojen ja yhdistysten on toimitettava vuosittain allekirjoitettu jäsenluettelonsa sähköpostilla tai tuomalla kirjallisesti Varuskunnan pääportilla sijaitsevaan postilaatikkoon (MAASKE / OPOS / TURVSEKT / Hamina Kadettikoulunkatu 6) vuosittain 31.1. mennessä. Kyseisillä luetteloilla todennetaan aluetta käyttävän henkilön kuuluminen seuraan. Seurojen jäsenten on oltava Suomen kansalaisia tai heidän on omattava vähintään kaksoiskansalaisuus.

Seuroihin kuulumattomille siviilihenkilöille ei myönnetä kulkulupia radoille.

Ampumakilpailujen järjestäjä vastaa alueella liikkuvista kilpailuun osallistuvista henkilöistä. Kilpailuihin osallistuvilta ei edellytetä lupatodistusta, pois lukien ulkomaiset kilpailijat, joille on anottava erikseen luvat Puolustusvoimien voimassa olevan ohjeistuksen mukaisesti. Järjestäjän on ilmoitettava ennen radalle menoa kilpailun arvioitu kesto aika varuskunnan virkapaikalla olevalle päivystäjälle. Kilpailun päättyttyä on järjestäjän ilmoitettava ammuntojen päättymisestä ja kilpailijoiden poistumisesta alueelta.

Seurojen ja yhdistysten on koulutettava ampumaratoja käyttäville jäse-

nilleen johtosääntö varojärjestelyineen. Määräysten rikkomisesta seuraa ampujan luvan peruuttaminen, joko määrä-ajaksi tai kokonaan. Lisäksi varomääräysten rikkomisesta tai turvallisuuden vaarantamisesta ilmoitetaan poliisille (Aselaki 92§).

### 3. AMPUMARATA-ALUEEN KÄYTTÖ JA KÄYTTÖRAJOITUKSET

#### 3.1. Ampumarata-alueen varaaminen

Järjestettävistä kilpailuista on tehtävä esitys Maasotakoulun esikunnan koulutussektorille. Esitykset on toimitettava varuskuntaan vuosittain 28.2. mennessä.

Seurojen tarvitsemat harjoitusvuorot kuluvalle vuodelle on anottava 28.2. mennessä. Varaukset tehdään tämän asiakirjan **liitteen 4** mukaisesti.

Esitykset kirjallisena osoitteeseen:

Maasotakoulu / Reserviupseerikoulu

Koulutusosasto / Koulutussektori

PL 54

49401 Hamina

tai sähköisenä: [koulutussektori.maask@mil.fi](mailto:koulutussektori.maask@mil.fi)

Hyväksytyt kilpailut ilmoitetaan kirjallisena anoneille seuroille.

Hyväksytyt ratavaraukset ja kilpailut ovat luettavissa osoitteesta:

<http://maavoimat.fi/maasotakoulu>

Puolustusvoimien edustajat varaavat ampumaratojen käyttövuorot Maasotakoulun esikunnan koulutusosaston koulutussektorilta sähköpostilla , puhelimella tai tilavarauksista.

### 4. AMPUMARATA-ALUEEN VAROTOIMINTA

#### 4.1. Ampumarata-alueen eristäminen ja vartiointi

Ammunnoissa on noudatettava voimassa olevia varomääräyksiä ja -ohjeita. Ammunnan johtaja vastaa varomääräysten noudattamisesta. Yksityiset ampujat vastaavat henkilökohtaisesti varomääräysten noudattamisesta. Tarvittaessa väärinkäytöksistä informoidaan yksittäisen

ampujan seuran johtokuntaa / hallitusta.

Ammunnan johtaja tai yksityinen ampuja vastaa, että:

- alue on tarkastettu ja todettu ettei alueella ole asiattomia henkilöitä
- ammunnaa varoittavat punaiset liput ovat nostettu salkoihin
- maalialueen on oltava tyhjä pois lukien pienoiskivääriradan taulutarkastamo kilpailuissa
- toimitaan varomääräysten ja ammunnan johtajan ohjeiden mukaisesti
- ammunnan jälkeen patruunat on poistettu ja aseet tarkastettu
- roskat on siivottu pois radalta

Varoituslippujen paikat ja varoitustaulut on merkitty liitteeseen 1 Pistooli- ja pienoiskivääriradat.

Ratojen tausta-alueilla on liikkuminen kielletty.

Pienoiskivääriradalla ampumakilpailuissa, joissa taulutarkastamo on toiminnassa, on taulutarkastamon salkoon nostettava punainen varoituslippu. Varoituslippu osoittaa taulutarkastamon olevan miehitetty. Taulutarkastamosta poistuttaessa on ensimmäisellä ja sinne mentäessä viimeisellä henkilöllä oltava päällään selvästi erottuva varoliivi.

#### **4.2. Ammuntoja koskevat erityismääräykset**

Maanpuolustuskoulutusyhdistyksen sotilaallisia valmiuksia palvelevan koulutuksen järjestämisessä tai yhdistysten Puolustusvoimien alueilla toteuttamissa ammunnoissa on noudatettava Pääesikunnan Henkilöstösaston käskyä AG22911/1.11.2010 TÄSMENNYKSIÄ AMPUMA-ASEIDEN KÄYTTÖÖN JA PERINNEPUKEUTUMISEEN VAPAAEHTOISESSA MAANPUOLUSTUSKOULUTUKSESSA.

Ammuttaessa radoilla niin sanottuja perinneammuntoja voidaan niitä järjestää ainoastaan kertatuliasein.

Perinneammuntojen luonteeseen kuuluvan pukeutumisen on oltava yleisesti hyväksyttävää. Tähän liittyen ulkomaisten asevoimien sotilaspukujen käyttäminen Maasotakoulun ampumarata-alueilla on kielletty.

## **5. TOIMINTA AMPUMARATA-ALUEELLA**

### **5.1. Yleistä**



Ampumaratojen käyttäjien on noudatettava seuraavia ohjeita:

- maalilaitteita ja tauluja on käsiteltävä niitä vahingoittamatta
- ammunnan jälkeen on kerättävä hylsyt ja roskat pois (ohjeet ampu-  
makatoksissa)
- ammutut laukaukset kirjataan seurantataulukoon
- laitteissa ilmenneistä vioista on ilmoitettava ampumaratojen hoitajal-  
le 0299 461 912, 0299 461 913 tai virka-ajan ulkopuolella varus-  
kunnan virkapaikalla olevalle päivystäjälle 0299 460 900
- alueen ilmoitustaululla tiedotetaan alueen käyttöön liittyvistä asiois-  
ta, ampujat ovat velvollisia tutustumaan niihin ennen ammuntaa

Puolustusvoimien ammunnat ja toiminnot ovat aina etusijalla. Poikke-  
uksena etukäteen hyväksytyt kilpailut, jotka ammutaan hyväksytyin  
anomuksen mukaan.

Tauluvarastoissa olevat taulut on tarkoitettu vain viranomaisten käyt-  
töön. Tauluvaraston ja ammunnanjohtajan kopin avaimet ovat noudet-  
tavissa Turvatalolta. Avaimia ei luovuteta varusmiehille.

Ampujien on siivottava jälkensä ja toimitettava roskat radoilla oleviin  
roska-astioihin, RUK:n jäteastioihin tai viedä roskat pois.

Aluetta valvovat varuskunnan vartioston henkilöstö sekä varuskunnan  
palkattu henkilöstö. Ampujat ovat velvollisia ilmoittamaan varuskunnan  
virkapaikalla olevalle päivystäjälle havaitsemistaan väärinkäytöksistä ja  
muista turvallisuuteen liittyvistä laiminlyönneistä tai puutteista.

## **6. TURVALLISUUSTOIMINTA JA TIEDOTTAMINEN**

### **6.1. Yleistä**

Onnettomuustilanteissa soitetään yleiseen hätänumeroon 112 ja tämän  
jälkeen heti soitto varuskunnan virkapaikalla olevalle päivystäjälle  
0299460900. Hälytysosoite on Kadettikoulunkatu 6 Hamina. Virkapai-  
kalla oleva päivystäjä antaa tarvittaessa ohjeet opastuksen järjestämi-  
sestä onnettomuuspaikalle

### **6.2. Välttämättömät yhteystiedot**

Ampuma-alueen hoitajat 0299 461 912 ja 0299 461 913.

Virkapaikalla oleva päivystäjä VPOP 0299 460 900.

## LUPINMÄKI

### 1. TARKOITUS

#### 1.1. Ampumarata-alueen käyttötarkoitus

Ampumarata-alue sijaitsee Lupinmäen - Kettuvuoren maastossa. Ampumarata-alue on merkitty maastoon varoitustauluin. Alueella olevat radat on esitetty numeroituina liitteessä 2. Lupin ampumaradat

Koko rata-alue on merkitty **liitteeseen 2**.

Alue on Maasotakoulun hallinnassa. Ratojen hoidosta vastaa Maasotakoulun huoltokeskus.

Alueella ovat seuraavat ampumaradat:

- RATA 1 (150 m:n rata)
- RATA 2 (150 m:n rata)
- RATA 3 (300 m:n rata)
- RATA 4 (liikemaalirata 100m/75m)
- RATA 5 (kohdistus- ja luodikkorata)
- RATA 6 (liikemaalirata 50m)
- RATA 7A ja 7B (monitoimiradat)
- RATA 8A, 8B ja 8C (haulikkoradat)

Taisteluammunnat alueella on kielletty. Reserviläisurheiluliiton voimassa olevien sääntöjen mukaisia SRA (sovellettu reserviläisammunta) ammuntoja ei pidetä taisteluammuntoina

#### 1.2. Johtosäännön ylläpito

Ampumaratojen johtosäännön laatii ja ylläpitää Maasotakoulun esikunnan koulutusosasto.

Johtosäännön ja siihen tehtävät muutokset hyväksyy Maasotakoulun johtaja.

### 2. AMPUMARATA-ALUE JA SEN HALLINNOINTI

#### 2.1. Ampumarata-alueeseen vaikuttavia sopimuksia

Alue on sotilasaluetta, jonne ovat oikeutettuja pääsemään:

- sotilasosastot ja Puolustusvoimien henkilöstö
- poliisin, rajavartiolaitoksen ja tullin henkilöstö

- ampuma- ja metsästysseuroihin sekä reserviläisjärjestöihin kuuluvat henkilöt joilla on Maasotakoulun turvallisuusupseerin myöntämä lupa

## **2.2. Ampumarata-alueen rakenne**

### **RATA 1 (150 m rata)**

Radalla on taululaitteet 30 ampujalle. Radalla on valaistus ja äänentoistolaitteet.

Radalla on ampumapaikat 150 m, 100 m ja 50 m matkoille. Ammunnat on sallittu vain kyseessä olevilta matkoilta.

Radalla saa ampua puolustusvoimien ampumaohjelmiston mukaisia perusammuntoja pieni kaliiberisilla aseilla (alle 20 mm) sekä Kirkkojärvenmarssin säännöissä määritellyn ammunnan.

Radalla saa ampua maksimissaan 8.6 mm (.338 Lapua mag) kaliiberisilla aseilla Suomen Ampujainliiton, Reserviläisurheiluliiton, Suomen Metsästäjäliiton ja Suomen asehistoriallisen seuran lajien mukaisia ammuntoja.

Käytettävien taulujen on oltava Puolustusvoimien, Suomen Ampujainliiton, Reserviläisurheiluliiton tai Suomen Metsästäjäliiton virallisia tauluja.

01 taulut ovat radan päässä olevassa kontissa. Muut taulut noudetaan tauluvarastosta.

Maalit on asetettava radoilla valmiina oleviin kiinteisiin maalilaitteisiin.

Maaleja ei saa sijoittaa välialueille ja ammunnat välialueelle on kielletty.

Lyhyen sarjatulen ampuminen radalla on mahdollista Puolustusvoimien ampumaohjelmistojen mukaisissa ammunnoissa. Ampumapaikalta ammutaan enintään kolmen (3) laukauksen sarjoja. Ammunnan johtajan on varmistuttava siitä, että ampuja hallitsee aseensa toiminnan siten, ettei tausta vallin yliampuminen ole mahdollista. Muutoin radalla ei saa ampua sarjatulta.

Radan ampumapatjat ja nilkkatyynyt säilytetään ampuradan katoksessa olevassa kopissa.

### **RATA 2 (150 m rata)**

Radalla on ampumapaikat 150 m, 100 m ja 50 m matkoille. Ammunnat on sallittu vain kyseessä olevilta matkoilta.

Radalla on taululaitteet 40 ampujalle ja radalla on valaistus ja äänen-toistolaitteet.

Radalla saa ampua puolustusvoimien ampumaohjelmiston mukaisia perusammuntoja pieni kaliiberisilla aseilla (alle 20 mm) sekä Kirkkojärvenmarssin säännöissä määritellyn ammunnan.

Radalla saa ampua maksimissaan 8.6 mm (.338 Lapua mag) kaliiberisilla aseilla Suomen Ampujainliiton, Reserviläisurheiluliiton Suomen Metsästäjäliiton ja Suomen asehistoriallisen seuran lajien mukaisia ammuntoja.

Käytettävien taulujen on oltava Puolustusvoimien, Suomen Ampujainliiton, Reserviläisurheiluliiton tai Suomen Metsästäjäliiton virallisia tauluja.

01 taulut ovat radan päässä olevassa kontissa. Muut taulut noudetaan tauluvarastosta.

Maalit on asetettava radoilla valmiina oleviin kiinteisiin maalilaitteisiin.

Maaleja ei saa sijoittaa välialueille ja ammunnat välialueelle on kielletty.

Radalla ei saa ampua sarjatulta muutoin kuin Puolustusvoimien ampumaohjelmistojen mukaisissa ammunnoissa.

Lyhyen sarjatulen ampuminen radalla on mahdollista puolustusvoimien ampumaohjelmistojen mukaisissa ammunnoissa. Ampumapaikalta ammutaan enintään kolmen (3) laukauksen sarjoja. Ammunnan johtajan on varmistuttava siitä, että ampuja hallitsee aseensa toiminnan siten, ettei tausta vallin yliampuminen ole mahdollista. Muutoin radalla ei saa ampua sarjatulta.

Radan ampumapaikat ja nilkkatyynyt säilytetään ampumakatoksessa olevassa kopissa.

### **RATA 3 (300 M RATA)**

Radalla on ampumapaikat 300 m, 150 m, 100 m ja 50 m matkoille. Ammunnat ovat sallittu vain kyseessä olevilta matkoilta.

Radalla on kiinteät taululaitteet 40 ampujalle ja radalla on valaistus.

Radalla saa ampua pieni kaliiberisilla aseilla (alle 20mm) puolustusvoimien ampumaohjelmistojen mukaisia perusammuntoja kiväärillä, kevyellä konekiväärillä, rynnäkkökiväärillä, konepistoolilla, sinkojen sisäpiipuilla, 122 H 63 sisäpiipuilla ja 23 ItK 61 apuaseella paikallaan oleviin maaleihin. Lisäksi radalla saa ampua Kirkkojärvenmarssin säännöissä määritellyn ammunnan.

Radalla saa ampua myös Suomen Ampujainliiton, Reserviläisurheiluliiton Suomen Metsästäjäliiton ja Suomen asehistoriallisen seuran lajien mukaisia ammuntoja maksimissaan 8.6 mm (.338 Lapua mag) kaliiberisilla aseilla: kiväärillä, rynnäkkökiväärillä, konepistoolilla paikallaan oleviin maaleihin.

Käytettävien taulujen on oltava Puolustusvoimien, Suomen Ampujainliiton, Reserviläisurheiluliiton tai Suomen Metsästäjäliiton virallisia tauluja.

01 taulut ovat radan päässä olevassa kontissa. Muut taulut noudetaan tauluvarastosta.

Maalit on asetettava radoilla valmiina oleviin kiinteisiin maalilaitteisiin.

Maaleja ei saa sijoittaa välialueille ja ammunnat välialueelle on kielletty.

Radan ampumapatjat ja nilkkatyynyt säilytetään 150 m matkan ampuma tasalla sijaitsevassa kopissa.

Lyhyen sarjatulen ampuminen radalla on mahdollista puolustusvoimien ampumaohjelmistojen mukaisissa ammunnoissa. Ampumapaikalta ammutaan enintään kolmen (3) laukauksen sarjoja. Ammunnan johtajan on varmistuttava siitä, että ampuja hallitsee aseensa toiminnan siten, ettei tausta vallin yliampuminen ole mahdollista. Muutoin radalla ei saa ampua sarjatulta.

Radalla saa ampua sarjatulta myös apuaseammunnoissa 23 ItK 61 kalustolla. Kalustolle on valmistettu kaksi ampumapaikkaa ampumakatoksen etupuolelle.

Ammunta on mahdollista erikseen valmistelluilta ampumapaikoilta myös 200 m ja 250 m ampumamatkoilta.

Ampumakatoksen ja 150 m ampumapaikan välissä on tasattu kenttä jolla on mahdollista harjoitella käsikranaatin heittoa. Maalirenkaat ovat

kentällä.

#### **RATA 4 LIIKEMAALIRATA (100M/75M)**

Radalla on ampumapaikat 100 m ja 75 m matkoille. Ammunnat ovat sallittu vain kyseessä olevilta matkoilta.

Radalla saa ampua Puolustusvoimien ampumaohjelmiston, Suomen Ampujainliiton, Reserviläisurheiluliiton Suomen Metsästäjäliiton ja Suomen asehistoriallisen seuran lajien mukaisia ammuntoja kiväärillä, rynnäkkökiväärillä, konepistoolilla, ja sinkojen sisäpiipuilla liikkuvaan ja paikallaan oleviin maaleihin.

Käytettävien taulujen on oltava Puolustusvoimien, Suomen Ampujainliiton, Reserviläisurheiluliiton tai Suomen Metsästäjäliiton virallisia tauluja.

Maalit on asetettava radoilla valmiina oleviin kiinteisiin maalilaitteisiin tai liikkuvan maalin kelkkaan. Talviaikana ammunnat liikemaalilaitteistoon eivät ole mahdollisia.

Maaleja ei saa sijoittaa välialueille ja ammunnat välialueelle on kielletty.

Radalla ei saa ampua sarjatulta.

#### **RATA 5 (KOHDISTUS- JA LUODIKKORATA)**

Radalla on ampumapaikka 100 m matkalla.

Radalla on kiinteät taululaitteet 10 ampujalle.

Radalla saa ampua Puolustusvoimien ampumaohjelmistojen mukaisia kouluammuntoja, Suomen Ampujainliiton, Reserviläisurheiluliiton Suomen Metsästäjäliiton ja Suomen asehistoriallisen seuran lajien mukaisia ammuntoja kiväärillä, kevyellä konekiväärillä, konepistoolilla, rynnäkkökiväärillä, haulikolla ja pistoolilla.

Radalla saa ampua 100 m ja taulujen väliseltä alueelta (100 m – 2 m). Ampumapaikat on valittava siten, että ampumasuunta on kohtisuoraan taustavallia kohti.

Maaleja ei saa sijoittaa välialueille tai sivuvalleihin ja ammunnat välialueelle on kielletty.

Maalit on sijoitettava kiinteisiin maalilaitteisiin pl. räjähteiden raivaami-

seen liittyvät ammunnat, joissa haulikolla ammuttaessa maalit (savikiekot / harjoitusmiinat) voidaan sijoittaa maahan maksimissaan 18 metrin etäisyydelle taustavallista ja rynnäkkökivääriä käytettäessä maalit (savikiekot / harjoitusmiinat) voidaan sijoittaa vain taustavallia vasten. Kyseinen lupa on voimassa vain Puolustusvoimien ammunnoissa.

Lyhyen sarjatulen ampuminen radalla on mahdollista Puolustusvoimien ampumaohjelmistojen mukaisissa ammunnoissa. Ampumapaikalta ammutaan enintään kolmen (3) laukauksen sarjoja. Ammunnan johtajan on varmistuttava siitä, että ampuja hallitsee aseiden toiminnan siten, ettei tausta vallin yliampuminen ole mahdollista. Muutoin radalla ei saa ampua sarjatulta.

Radalla saa ampua sarjatulta myös Puolustusvoimien taisteluvälinehenkilöstön suorittamissa koeammunnoissa. Lupa on voimassa vain korjattaville pienikaliiberisille aseille.

Muut viranomaiset (Poliisi, Tulli, Rajavartiolaitos) saavat ampua sarjatulta. Ammunnan johtajan on varmistuttava siitä, että ampuja hallitsee aseiden toiminnan siten, ettei tausta vallin yliampuminen ole mahdollista. Muutoin radalla ei saa ampua sarjatulta.

Käytettävien taulujen on oltava Puolustusvoimien, Suomen Ampujainliiton, Reserviläisurheiluliiton tai Suomen Metsästäjäliiton virallisia tauluja.

## **RATA 6 LIIKEMAALIRATA (50M)**

Radalla on ampumapaikka 50 m matkalla.

Radalla saa ampua Puolustusvoimien ampumaohjelmistojen, Suomen Ampujainliiton, Reserviläisurheiluliiton ja Suomen Metsästäjäliiton lajien mukaisia ammuntoja pienoiskiväärillä.

Radalla saa ampua kiväärillä rynnäkkökiväärillä, konepistoolilla, haulikolla ja pistoolilla vain viranomaisten toimesta tai etukäteen hyväksytyissä kansallisissa tai kansainvälisissä kilpailuissa, jotka ammutaan varuskunnan päällikön hyväksymän anomuksen mukaan.

Ammunnat lyhyemmiltä matkoilta ovat mahdollista vain viranomaisille tai etukäteen hyväksytyissä kilpailuissa, jotka ammutaan varuskunnan päällikön hyväksymän anomuksen mukaan. Tällöin ammunnat ovat sallittu 50 m – 15 m matkoilla (taululaiteet ovat näkyvissä tätä lyhyemmillä matkoilla). Minimiampumamatka on merkitty radalle merkkipaaluilla. Ampumapaikat on valittava siten, että ampumasuunta on kohtisuoraan

taustavallia kohti.

Maalit on sijoitettava kiinteisiin maalilaitteisiin tai liikkuvan maalin kelkkaan. Radalla on kiinteät paikat kuudelle maalitaululle. Talviaikana ammunnat liikemaalilaitteistoon eivät ole mahdollisia.

Maaleja ei saa sijoittaa välialueille tai sivuvalleihin ja ammunnat välialueelle on kielletty.

Radalla ei saa ampua sarjatulta.

Käytettävien taulujen on oltava Puolustusvoimien, Suomen Ampujainliiton, Reserviläisurheiluliiton tai Suomen Metsästäjäliiton virallisia tauluja.

### **RATA 7A JA 7B (MONITOIMIRADAT)**

Radoilla 7A ja 7B saa ampua Puolustusvoimien ampumaohjelmistojen, Suomen Ampujainliiton, Reserviläisurheiluliiton Suomen Metsästäjäliiton ja Suomen asehistoriallisen seuran lajien mukaisia ammuntoja kiväärillä, rynnäkkökiväärillä, konepistoolilla, pistoolilla sekä haulikolla 50 - 2 m:n matkoilta. Radalla saa ampua aseellisen voimankäytön tasoamuntoja.

Radalla 7A on kiinteät taululaitteet 16 ampujalle.

Ampumapaikat on valittava siten, että ampumasuunta on kohtisuoraan taustavallia kohti.

Maalit on sijoitettava kiinteisiin maalilaitteisiin pois lukien räjähteiden raivaamiseen liittyvät ammunnat, joissa haulikolla ammuttaessa maalit (savikiekot / harjoitusmiinat) voidaan sijoittaa maahan maksimissaan 18 metrin etäisyydelle taustavallista ja rynnäkkökivääriä käytettäessä maalit (savikiekot / harjoitusmiinat) voidaan sijoittaa vain taustavallia vasten. Kyseinen lupa on voimassa vain Puolustusvoimien ammu-noissa.

Käytettävien taulujen on oltava Puolustusvoimien, Suomen Ampujainliiton, Reserviläisurheiluliiton tai Suomen Metsästäjäliiton virallisia tauluja.

Maaleja ei saa sijoittaa välialueille tai sivuvalleihin ja ammunnat väli-alueelle on kielletty.

Radalla 7B maalin korkeus saa olla enintään 1,0 metriä maanpinnan



tasosta.

Radalla ei saa ampua sarjatulta.

### **RADAT 8A, 8B JA 8C (HAULIKKORADAT)**

Radoilla on ampumapaikat skeet- ja trapsääntöjen mukaisesti. Ammunnat ovat sallittu vain ko. paikoilta. Käytössä on kaksi skeet- rataa (8 A ja B) ja yksi trap- rata (8 C).

Käytettävien kiekkojen on oltava Suomen Ampujainliiton tai Suomen Metsästäjäliiton virallisia kiekkoja. Ammunnat ovat sallittu vain kiekkoihin.

Radoilla ei saa käyttää omia heittämiä tai kiekkoja pois lukien Puolustusvoimien ammunnat.

Radoilla saa suorittaa Suomen Ampujainliiton, Suomen Metsästäjäliiton, Reserviläisurheiluliiton ja IDPA:n lajisääntöjen mukaisia haulikkoammuntoja maksimissaan 2 mm hauleilla skeet-radoilla ja trap-radalla 2.4 mm hauleilla.

### **2.3. Johtosuhteet, ylläpito ja hoitovastuu sekä yhteistoiminta**

Puolustusvoimista annetun lain (Laki puolustusvoimista (551/2007 15§ 1 mom.) nojalla on Lupinmäen ampuma-alueelle määrätty liikkumisrajoitus.

Luvaton liikkuminen alueella on kielletty. Kiellon rikkomisesta tuomittavista rangaistusseuraamuksista säädetään RL 24 luvun 3 ja 4§:ssä. Maasotakoulu myöntää luvan ulkopuolisten liikkumiseen ja alueen käyttöön.

Alue on sotilasaluetta, jonne ovat oikeutettuja pääsemään:

- sotilasosastot ja Puolustusvoimien henkilöstö
- poliisin, rajavartiolaitoksen ja tullin henkilöstö
- ampuma- ja metsästysseuroihin sekä reserviläisjärjestöihin kuuluvat henkilöt joilla on Maasotakoulun turvallisuusupseerin myöntämä lupa

Ratoja käyttävien seurojen ja yhdistysten on toimitettava vuosittain al-lekirjoitetut jäsenluettelonsa sähköpostilla tai tuomalla kirjallisesti Varuskunnan pääportilla sijaitsevaan postilaatikkoon (MAASKE / OPOS / TURVSEKT / Hamina Kadettikoulunkatu 6) vuosittain 31.1 mennessä. Kyseisillä luetteloilla todennetaan aluetta käyttävän henkilön kuuluminen seuraan. Seurojen jäsenten on oltava Suomen kansalaisia tai hei-

dän on omattava vähintään kaksoiskansalaisuus.

Seuroihin kuulumattomille siviilihenkilöille ei myönnetä kulkulupia alueelle.

Ampumakilpailujen järjestäjä vastaa alueella liikkuvista kilpailuun osallistuvista henkilöistä. Kilpailuihin osallistuvilta ei edellytetä lupatodistusta, pois lukien ulkomaiset kilpailijat, joille on anottava erikseen luvat Puolustusvoimien voimassa olevan ohjeistuksen mukaisesti. Järjestäjän on ilmoitettava ennen radalle menoa kilpailun arvioitu kesto aika varuskunnan kenttäjohtajalle. Kilpailun päätyttyä on järjestäjän ilmoitettava ammuntojen päättymisestä ja kilpailijoiden poistumisesta alueelta.

Seurojen ja yhdistysten on koulutettava ampumaratoja käyttäville jäsenilleen johtosääntö varojärjestelyineen. Määräysten rikkomisesta seuraa ampujan luvan peruuttaminen, joko määräajaksi tai kokonaan. Lisäksi varomääräysten rikkomisesta tai turvallisuuden vaarantamisesta ilmoitetaan poliisille (AseL 92 §)

### 3. AMPUMARATA-ALUEEN KÄYTTÖ JA KÄYTTÖRAJOITUKSET

Ampumaratojen käyttäjien on noudatettava seuraavia ohjeita:

- hylsy on toimitettava ampumamajan vieressä olevaan hylsyjen keräyspisteen lajitteluastioihin
- jätteet ja rikkoutuneet taulukehikoiden rungot on toimittava lajiteltuina ampumamajan vieressä oleviin jäteastioihin
- tupakointi ja avotulen teko ovat sallittuja vain niille osoitetuissa paikoissa
- valokuovien käyttö on keskitettävä radalle 1 (korkea taustavalli), muilla radoilla valokuovien käyttöä tulee rajata vain kohdistusammunnan suorittamiseen (matala valli, maastopalovaara)
- maalilaitteita ja tauluja on käsiteltävä niitä vahingoittamatta
- **ammunnan jälkeen on kerättävä hylsyt ja roskat pois (ohjeet ampumakatoksissa)**
- laitteissa ilmenneistä vioista on ilmoitettava ampumaratojen hoitajalle tai virka-ajan ulkopuolella varuskunnan kenttäjohtajalle
- alueen ilmoitustaululla (ampumamajan läheisyydessä) tiedotetaan alueen käyttöön liittyvistä asioista, ampujat ovat velvollisia tutustumaan niihin ennen ammuntaa
- alueen pääportin vieressä olevassa ilmoitustaulussa kerrotaan mahdollisista käyttörajoituksista
- ruokailut järjestetään ampumamajan ympäristössä

- ampumassa tai harjoituksessa olevat joukot toteuttavat täydennyksiä ja alueen kunnossapitoa ampumaratojen hoitajan ohjeiden mukaan

Radoilla saa ampuma puolustusvoimien ampumaohjelmiston mukaisia perusammuntoja pieni kaliiberisilla aseilla (alle 20mm). Radoilla saa ampua maksimissaan 8.6mm (.338 Lapua mag) kaliiberisilla aseilla Suomen Ampujainliiton, Reserviläisurheiluliiton ja Suomen Metsästäjäläiiton lajien mukaisia ammuntoja. Taisteluammunnat ampumaradoilla on kielletty.

Reserviläisurheiluliiton voimassa olevien sääntöjen mukaisia SRA (sovellettu reserviläisammunta) ammuntoja ei pidetä taisteluammuntoina.

Maanpuolustuskoulutusyhdistyksen sotilaallisia valmiuksia palvelevan koulutuksen järjestämisessä tai yhdistysten Puolustusvoimien alueilla toteuttamissa ammunnoissa on noudatettava Pääesikunnan Henkilöstöosaston käskyä AG22911/1.11.2010 TÄSMENNYKSIÄ AMPUMAASEIDEN KÄYTTÖÖN JA PERINNEPUKEUTUMISEEN VAPAAEHTOISESSA MAANPUOLUSTUSKOULUTUKSESSA.

Maanpuolustuskoulutusyhdistyksen sotilaallisia valmiuksia palvelevassa koulutuksessa tai yhdistysten Puolustusvoimien alueilla toteuttamissa ammunnoissa ei saa käyttää yksityishenkilöiden tai yhdistysten omaisuutta olevia sarjatuliaseita.

Yleiseen turvallisuuteen ja järjestykseen perustuen sotilaallisia valmiuksia palvelevassa koulutuksessa tai järjestöjen Puolustusvoimien hallinnoimilla alueilla toteuttamissa ammunnoissa käytettävien omien kiväärikaliberisten aseiden maksimikaliiberi on 338 Lapua Magnum (8,6\*70 mm) CIP -standardin mukaista määritelmää vastaavasti. Kaliiberirajoitusta ei sovelleta mustaruutiaseisiin.

Ammuttaessa radoilla niin sanottuja perinneammuntoja voidaan niitä järjestää ainoastaan kertatuliasein.

Perinneammuntojen luonteeseen kuuluvan pukeutumisen on oltava yleisesti hyväksyttävää. Tähän toimintaan liittyen ulkomaisten asevoimien sotilaspukujen käyttäminen Maasotakoulun ampumarata-alueilla on kielletty.

Puolustusvoimien ammunnat ja toiminnat rata-alueella ovat aina etusijalla. Poikkeuksena etukäteen hyväksytyt kilpailut, jotka ammutaan varuskunnan päällikön / Maasotakoulun johtajan hyväksymän anomuksen mukaan.

Tauluvarastoissa olevat taulut on tarkoitettu vain viranomaisten käyttöön.

Reserviläisjärjestöillä on alueella oma tauluvarasto ratojen 1 ja 2 väli-  
maastossa.

### **3.1. Ampumarata-alueen varaaminen**

Järjestettävistä kilpailuista on tehtävä esitys Maasotakoulun esikunnan  
koulutussektorille. Esitykset on toimitettava varuskuntaan vuosittain  
28.2. mennessä.

Seurojen tarvitsemat harjoitusvuorot kuluvalle vuodelle on anottava  
28.2. mennessä.

Esitykset kirjallisena osoitteeseen:

Maasotakoulu / Reserviupseerikoulu

Koulutusosasto / Koulutussektori

PL 54

49401 Hamina

tai sähköisenä:

[koulutussektori.maask@mil.fi](mailto:koulutussektori.maask@mil.fi)

Hyväksytyt kilpailut ilmoitetaan kirjallisena anoneille seuroille.

Hyväksytyt ratavaraukset ja kilpailut ovat luettavissa osoitteesta:

<http://maavoimat.fi/maasotakoulu>

Puolustusvoimien edustajat varaavat ampumaratojen käyttövuorot  
Maasotakoulun esikunnan koulutusosaston koulutussektorilta sähkö-  
postilla, puhelimella tai tilavarauksista.

Ampumamaja on varattavissa ainoastaan Puolustusvoimien ampuma-  
ja harjoituskäyttöön.

## **4. AMPUMARATA-ALUEEN VAROTOIMINTA**

### **4.1. Ampumarata-alueen eristäminen ja vartiointi**

Ammunnoissa on noudatettava voimassa olevia varomääräyksiä ja -  
ohjeita. Ammunnan johtaja vastaa varomääräysten noudattamisesta.  
Yksityiset ampujat vastaavat henkilökohtaisesti varomääräysten nou-  
dattamisesta. Tarvittaessa väärinkäytöksistä informoidaan yksityisen

ampujan seuran johtokuntaa/hallitusta.

Ammunnan johtaja tai yksityinen ampuja vastaa siitä, että:

- alue on tarkastettu ja todettu ettei alueella ole asiattomia henkilöitä
- ammunasta varoittavat punaiset liput ovat nostettuna salon päähän sekä mahdollinen merkkivalo on sytytetty.
- maalialueen on oltava tyhjä pois lukien mahdolliset miehitetyt näytösuojat radoilla 1, 3 ja 4.
- ammunnan jälkeen patruunat on poistettu ja aseet tarkastettu ja roskat on siivottu pois radalta
- ammutut laukaukset kirjataan seurantataulukkaan

#### **4.2. Ammuntoja koskevat erityismääräykset**

Alueen puomit avataan:

- maanantai – perjantai klo 07:30 mennessä
- lauantai klo 08:30 mennessä
- sunnuntaisin klo 12:00 mennessä.

Puomit suljetaan:

- arkisin klo 21:00
- lauantaisin ja sunnuntaisin klo 19:00.

Talviaikana 1.11. – 31.3. puomit suljetaan klo 18:00.

Alueelta on poistuttava 15 min ennen puomien sulkemista.

Kesäaikana (1.4.- 31.10) ammunnat on sallittu radoilla 1-7b:

- ma - to klo 07:30 - 20:00
- perjantaisin klo 7:30 - 18:00
- lauantaisin klo 09:00 - 18:00
- sunnuntaisin klo 12:00 - 18:00.

Ja kesäaikana (1.4.- 31.10) ammunnat on sallittu radoilla 8a, 8b ja 8c:

- ma - to klo 07:30 - 20:00
- perjantaisin klo 7:30 - 18:00
- la - su klo 12:00 - 18:00.

Talviaikana ammunnat on sallittu kaikilla radoilla:

- arkipäivisin klo 07:30 - 17:00
- lauantaisin klo 09:00 - 17:00
- sunnuntaisin klo 12:00 - 17:00.

Ampumatoiminta on kokonaan kielletty kaikilla radoilla, uudenvuodenpäivänä, loppiaisena, pitkäperjantaina, 1. ja 2. pääsiäispäivänä, vappuna, helatorstaina, helluntaina, juhannusaattona, juhannuspäivänä, pyhäinpäivänä, itsenäisyyspäivänä, jouluaattona, joulupäivänä, Tapaninpäivänä sekä uudenvuodenaattona.

Edellä mainituista kellonajoista poikkeaminen sekä ampumatoiminta loppiaisena, vappuna, helatorstaina tai pyhäinpäivänä on sallittu vain Puolustusvoimien ammunnoissa erityisestä syystä, kuten varusmiesten pimeäämmuntoihin, kertausharjoituksiin tai reserviupseerikurssien järjestämiseen liittyen.

Poikkeuksellisista toiminta-ajoista tulee ilmoittaa hyvissä ajoin, viimeistään viikko ennen tapahtumaa, Kaakkois-Suomen ELY-keskukselle ja Haminan kaupungin ympäristönsuojeluviranomaiselle. Yleisölle on tiedotettava poikkeuksellisista ampuma-ajoista hyvissä ajoin, viimeistään viikko ennen tapahtumaa. Tiedote on julkaistava Puolustusvoimien sähköisillä kotisivuilla.

Harjoituksen johtaja sopii tapauskohtaisesti yllämainittujen aikojen ulkopuolella alueen käytöstä koulutussektorin kanssa ja puomien aukipäätisestä vartioston kanssa.

Tauluvaraston avaimet ovat noudettavissa virka-ajan ulkopuolella vartioston Turvatalolta vain viranomaisten käyttöön. Tauluvarastossa on avaimet radoille 1, 2 ja 3. Virka-aikana tauluvarasto on avoinna. Viranomaistahot sopivat ratojen avaimien noudot erikseen ratojen hoitajien kanssa (0299 461 912 tai 0299 461 913). Avaimet luovutetaan vain kantahenkilökuntaan kuuluvalla.

Varolaitteiden paikat on esitetty liitteessä 2.

Avotulen teko on mahdollista vain kiinteällä nuotiopaikalla, joka on merkitty liitteessä 2.

Majoittuminen on mahdollista vain majoitusalueella silloin kun radat ovat ampumatoiminnallisessa käytössä. Majoitusalue on merkitty **liitteeseen 3**. Ampumaratojen ollessa suljettuna muusta harjoitustoiminnasta johtuen on majoittuminen ja harjoittelu sallittua myös muualla rata-alueella pois lukien suoja-alue.

Varattaessa ampumarata-aluetta harjoituskäyttöön on varauksen perustuttava toimintakäskyyn ja koulutuksen tarkoituksen mukaisesti järjestykseen. Harjoitustoimintaan liittyen on ammunnat radoilla silloin kielletty harjoitukseen osallistumattomilta henkilöiltä. Alueella harjoitteleva jouk-

ko estää ulkopuolisten pääsyn alueelle.

## 5. TOIMINTA AMPUMARATA-ALUEELLA

### 5.1. Yleistä

Maalit on asetettava ratojen valmiisiin taulukehikoihin tai -laitteisiin (pl radat 5, 6 ja 7 A,B) joilla maalit saa sijoittaa etuvallin ja taustavallin väliselle alueelle).

Ellei ampumaradalla ole valmiita taulukehikkoja tai -laitteita, on huomioitava:

- ampumataulut asetetaan aina taustavallia vasten siten, että taulujen osumapinta saa olla korkeintaan kahdeksantoista (18) metrin päässä taustavallista luotien lentoradan suunnassa mitattuna,
- maali voi olla joko paikallaan tai sivusuunnassa liikkuva. Maalia saa ampua sen ollessa asean ampumasektorissa. Asean ampumasektori on kohtisuora ampumasuunta ampumapaikalta taustavalliin  $\pm 100$  piirua (10m päässä sivuttaispoikkeama 1m maalista).
- ammuttaessa sivusuunnassa liikkuvaa maalia varmuuskulman (VK) olla 100 piirua ampumasektorin molemmille sivuille. Varmuuskulma ei saa ylittää taustavallia
- maalien osumapinta-alojen alareunan sekä ampumapaikan ja taustavallin välisen maaston on oltava vähintään 50 cm alempana
- taustavallin yläreunan on oltava vähintään neljän (4) metrin korkeudella taulujen yläreunan tasasta mitattuna

Niillä Puolustusvoimien ulkopuolisten käyttäjien käyttövuoroilla, jotka on myönnetty Suomen Ampujaurheiluliitto ry:n lajisääntöjen mukaisiin toiminnallisiin ampumalajeihin (IDPA, SRA, practical pistoolilla, kiväärillä tai haulikolla) voidaan:

- maalitaulu sijoittaa muuallekin kuin valmiisiin kehikoihin kunhan maalin takana taustavallin osuma-alue täyttää yllä mainitut vaatimukset
- käyttää myös muita lajisääntöjen mukaisia maalitauluja kuten osumasta kaatuvia metallitauluja. Tällöin käyttäjä vastaa henkilöstön ja rakenteiden suojaamisesta. Kaatuvan metallitaulun on oltava rakenteeltaan sellainen, ettei se jää osuman jälkeen ammuttavaksi (taulu on oltava saranoitu kiinnityslaitteeseensa tai sen on oltava asetettuna telineen josta taulu putoaa).

Toiminnallisten ammuntojen toteuttaminen edellyttää, että ampumaharjoituksen johtaja tai yksittäinen ampuja on rekisteröity Suomen Ampumaurheiluliiton, Reserviläisurheiluliiton tai IDPA:n turvalliseksi ampujaksi

Aluetta valvovat varuskunnan vartioston henkilöstö sekä varuskunnan palkattu henkilöstö. Ampujat ovat velvollisia ilmoittamaan varuskunnan virkapaikalla olevalle päivystäjälle havaitsemistaan väärinkäytöksistä ja muista turvallisuuteen liittyvistä laiminlyönneistä tai puutteista.

## **6. TURVALLISUUSTOIMINTA JA TIEDOTTAMINEN**

### **6.1. Yleistä**

Onnettomuustapauksessa soitetaan yleiseen hätänumeroon 112 ja tämän jälkeen soitetaan heti varuskunnan virkapaikalla olevalle päivystäjälle 0299 460 900. Tarvittaessa päivystäjä antaa ohjeet opastuksen järjestämisestä.

Aluehälytyskeskukselle alueen kohdetietopisteeksi on ilmoitettu ”Lupinmäki ampumamaja”. Hätäpuheluissa kyseessä oleva piste on ehdottomasti mainittava. Kyseinen piste on myös pelastuspalvelupisteenä kiinnitettynä Ampumamajan seinään.

### **6.2. Välttämättömät yhteystiedot**

Ampuma-alueen hoitajat 0299 461 912 ja 0299 461 913.

Virkapaikalla oleva päivystäjä VPOP 0299 460 900.

Maasotakoulun johtaja  
Eversti

Asko Muhonen

Sektorijohtaja  
Kapteeni

Jukka Ihalainen

Tämä asiakirja on sähköisesti allekirjoitettu.

### **LIITTEET**

1. Varuskunnan ampumarata-alueen kartta
2. Lupinmäen ampumarata-alueen kartta
3. Lupinmäen alueet
4. Varauslomake

### **JAKELU**

MAAVE HENKOS  
MAASK



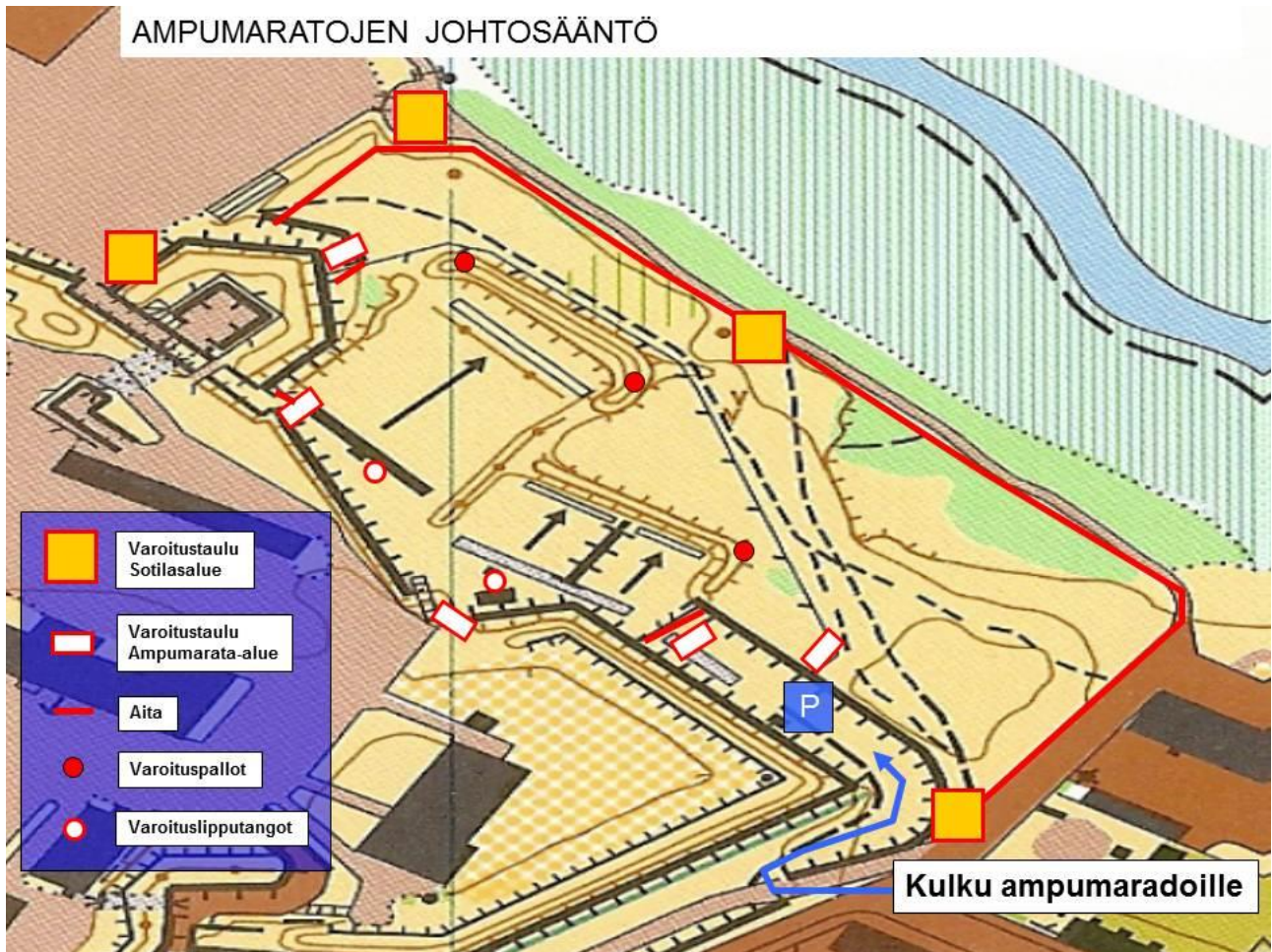
KARPR  
UTJR  
KARLSTO  
1LOGR  
Manu Åkerblom, Metsähallitus  
Senaatti-kiinteistöt Kouvola  
PhRakL Lappeenranta

TIEDOKSI

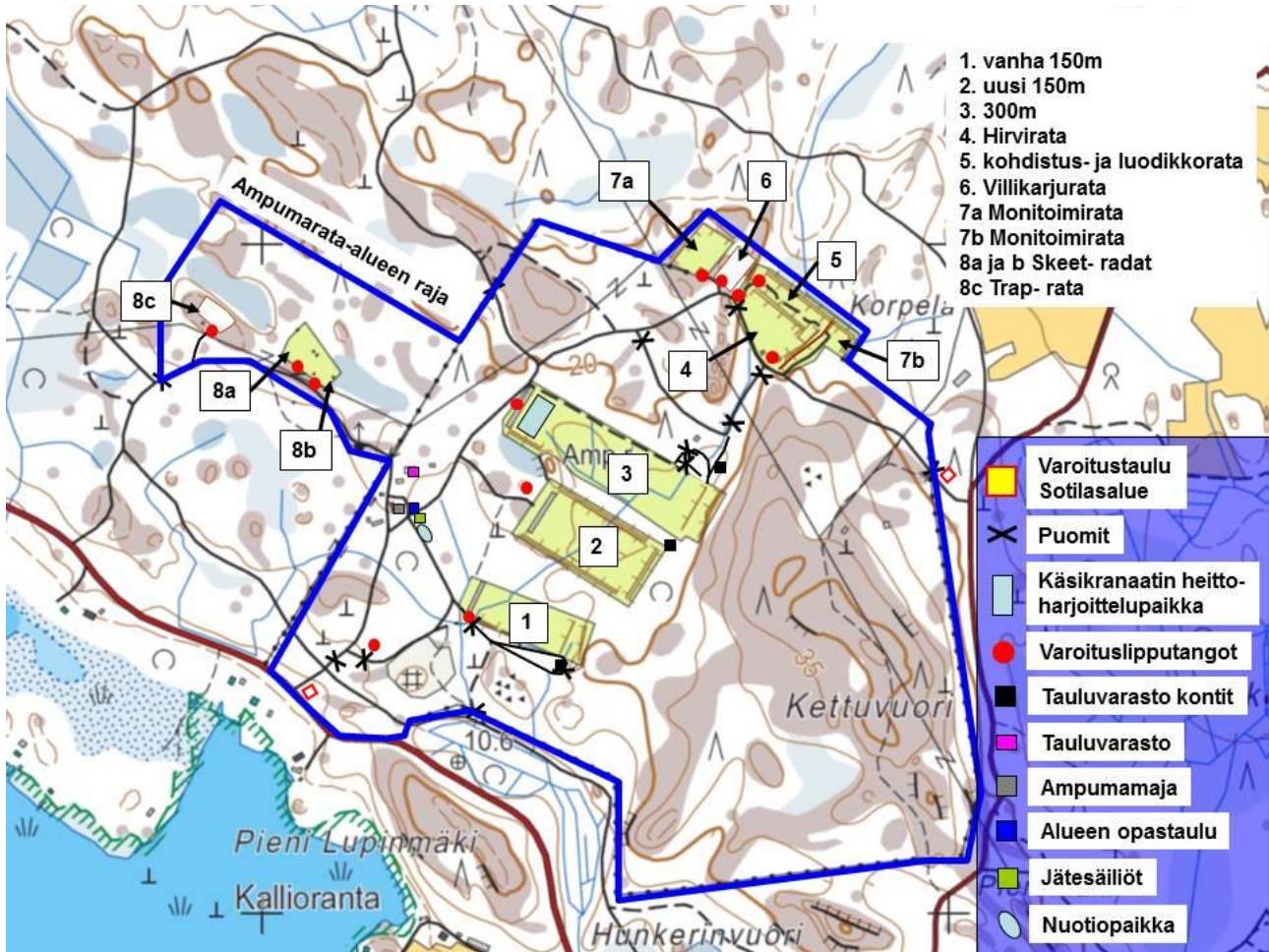
Raja- ja Merivartiokoulu

Liite 1

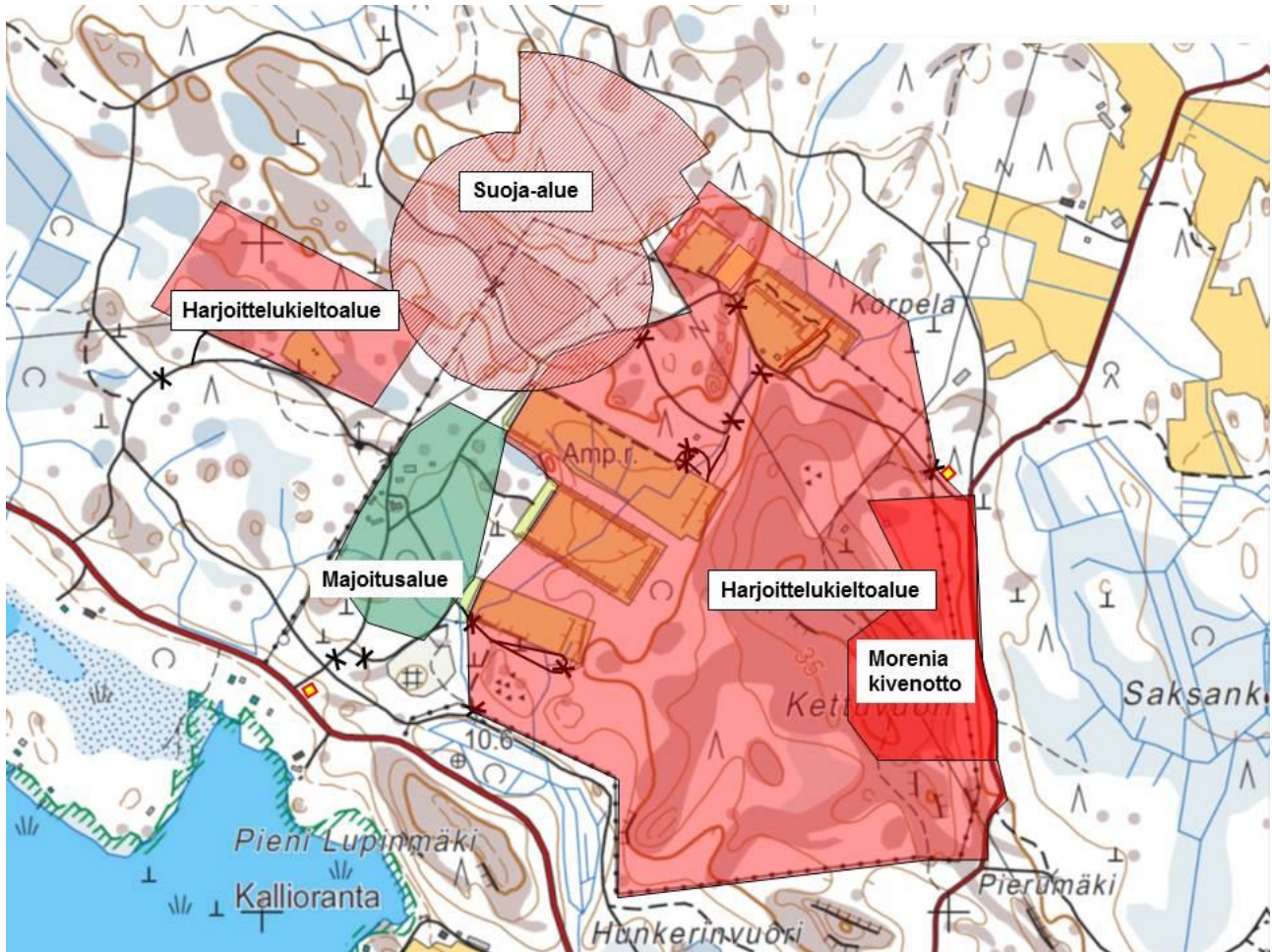
VARUSKUNNAN AMPUMARATA-ALUEEN KARTTA



LUPINMÄEN AMPUMARATA-ALUEEN KARTTA



LUPINMÄEN ALUEET



Liite 4

XX ry  
Hallitus  
Hamina

AMPUMARATAVARAUS 2017

.1.2017

---

XX ry anoo Lupinmäen ampumaradoille seuraavia vuoroja:

Rata 4 (Hirvirata)

28.4 pe	klo 14-16	25.8 pe	klo 14-16
5.5 pe	klo 14-16	1.9 pe	klo 14-16
12.5 pe	klo 14-16	8.9 pe	klo 14-16
19.5 pe	klo 14-16	15.9 pe	klo 14-16
26.5 pe	klo 14-16	22.9 pe	klo 14-16
2.6 pe	klo 14-16	29.9 pe	klo 14-16
9.6 pe	klo 14-16		
16.6 pe	klo 14-16		
30.6 pe	klo 14-16		
7.7 pe	klo 14-16		
14.7 pe	klo 14-16		
21.7 pe	klo 14-16		
28.7 pe	klo 14-16		
4.8 pe	klo 14-16		
11.8 pe	klo 14-16		
18.8 pe	klo 14-16		

Puolesta XX puh 0123 456789 sähköposti xx.xx@mail.com